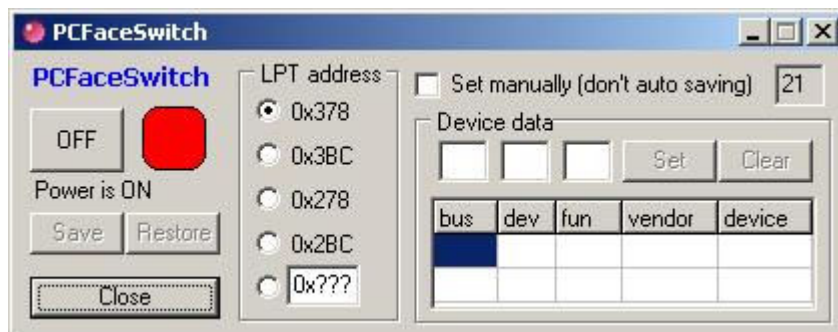


PCFaceSwitch

Drivers y programa de control de una Extender tarjeta para el PCI Express bus

Version 1.7
Dezember 2008

Indicaciones acerca de la instalación, el modo de funcionamiento y la concesión de licencia



Quedamos a su disposición en todo momento para resolver sus preguntas:

HK Meßsysteme GmbH

info@pci-tools.de

+

DriverFactory.de

info@driverfactory.de

1. Introducción

La tarjeta permite sustituir tarjetas con el PC en funcionamiento. Si los programas intentan acceder a la tarjeta, hay que procurar que se asignen a las tarjetas los datos de configuración apropiados al realizar la sustitución.

PCFaceSwitch se ocupa de esta tarea.

PCFaceSwitch puede utilizarse con Windows. El software contiene un driver y un programa de control a modo de aplicación gráfica.

2. Instalación

Directorios

En el directorio del *PCFaceSwitch* software encontrará 3 subdirectorios:

- app: El programa de control a modo de aplicación con los archivos correspondientes.
- doc: Esta documentación del software.
- drv: El Windows driver junto con el archivo correspondiente,
32-Bit: PCFSWDRV.SYS + PCFSWDRV.INF,
64-Bit: PCFSWDRV64.SYS + PCFSWDRV64.INF.

Instalación del driver: Windows 2000

Para instalar el driver, proceda como se indica a continuación:

1. Abrir los asistentes de hardware (control del sistema)
2. Confirmar el mensaje de bienvenida, presionar la tecla 'Siguiete'
3. Seleccionar la opción [Añadir dispositivo ...], presionar la tecla 'Siguiete'
4. ... Se busca el hardware, pero no se encuentra el extensor ...
5. Seleccionar en la lista mostrada [Añadir hardware nuevo], presionar la tecla 'Siguiete'
6. Seleccionar la opción [No, seleccionar por mí mismo el hardware...en la lista], presionar la tecla 'Siguiete'
7. Seleccionar a partir de los [Otros dispositivos] mostrados
8. Presionar el botón 'Soporte de datos'
9. Buscar el directorio de *PCFaceSwitch*, seleccionar el subdirectorio, a continuación el archivo y presionar el botón 'Abrir'
10. Confirmar la petición de introducción de un soporte de datos
11. Seleccionar el 'driver' ofrecido
12. Mensaje 'Iniciar instalación de hardware'
13. ... Se está instalando el driver ...
14. Una vez que la instalación haya concluido con éxito, se muestra el mensaje correspondiente: confirmar [Terminar]
15. En el administrador de dispositivos puede encontrar ahora el 'PCFaceSwitch driver' dentro de la clase de dispositivos

Instalación del driver: Windows XP

Para instalar el driver, proceda como se indica a continuación:

1. Abrir los asistentes de hardware (control del sistema)
2. Confirmar el mensaje de bienvenida
3. ... Se busca el hardware, pero no se encuentra el extensor ...
4. Seleccionar la opción [Sí, el hardware...ya está conectado]
5. Seleccionar en la lista mostrada [Añadir hardware nuevo]
6. Seleccionar la opción [Instalar el hardware ...]
7. Seleccionar en la lista mostrada [Añadir hardware nuevo]

8. Presionar el botón 'Soporte de datos'
9. Buscar el directorio de *PCFaceSwitch*, seleccionar el subdirectorio, a continuación el archivo y presionar el botón
10. Confirmar la petición de introducción de un soporte de datos
11. Seleccionar el 'driver' ofrecido
12. Mensaje 'El hardware ya puede instalarse'
13. ... Se está instalando el driver ...
14. Una vez que la instalación haya concluido con éxito, se muestra el mensaje correspondiente: confirmar [Terminar]
15. En el administrador de dispositivos puede encontrar ahora el 'driver' dentro de la clase de dispositivos.

Instalación del driver: Windows Vista

Para instalar el driver, proceda como se indica a continuación:

(Si es necesario, acepte la continuación del proceso conforme se requiera)

1. Abrir los asistentes de hardware (control del sistema)
2. Confirmar el mensaje de bienvenida
3. Seleccionar la opción [Instalar el hardware ...]
4. Seleccionar en la lista mostrada [Añadir hardware nuevo]
5. Presionar el botón 'Soporte de datos'
6. Buscar el directorio de *PCFaceSwitch*, seleccionar el subdirectorio, a continuación el archivo y presionar el botón 'Abrir'
7. Confirmar la petición de introducción de un soporte de datos
8. Seleccionar el 'driver' ofrecido
9. Mensaje 'El hardware ya puede instalarse'
10. ... Se está instalando el driver ...
11. Si se muestra el mensaje 'El ... no ha podido ser verificado', seleccionar la opción [instalar ... a pesar de todo]
12. Una vez que la instalación haya concluido con éxito, se muestra el mensaje correspondiente: confirmar [Terminar]
13. En el administrador de dispositivos puede encontrar ahora el 'driver' dentro de la clase de dispositivos.

Instalación del programa de control

Si es necesario, para instalar el programa de control, hay que copiar los archivos desde el subdirectorio en el directorio de destino deseado. En particular, esto incluye los siguientes archivos:

- pcfswitch.exe: El propio programa de control
- pcfswitch.ini: Archivo con los ajustes de configuración
- bcbsmp50.bpl,
borIndmm.dl,
cc3250mt.dll,
vcl50.bpl,
vclx50.bpl: Otros datos binarios que pueden ser utilizados por el programa de control.

3. Modo de funcionamiento

Vinculación entre la tarjeta y la interfaz a través de un cable en paralelo

Para poder utilizar toda la funcionalidad del software, la tarjeta debe estar vinculada a una interfaz paralela del PC mediante un cable en paralelo. A través de este cable se realiza la consulta del estado actual de la tarjeta, así como la conexión y la desconexión del extensor.

En caso de que no exista dicha vinculación, la conexión y desconexión deben realizarse mediante el pulsador existente en la tarjeta. Mediante el programa de control es posible almacenar y recuperar los datos de configuración.

Configuración del software

El área de configuración de la ventana del programa de control se abre y se cierra mediante el botón.

La última configuración respectivamente ajustada se guarda y se vuelve a recuperar en el siguiente inicio del programa.

Como parámetro de configuración se debe ajustar por un lado la dirección de la interfaz utilizada. Por otra parte, es posible elegir entre el modo de almacenamiento manual y automático. En modo automático, los datos de todos los dispositivos se guardan y se recuperan en el bus. En modo manual, es posible configurar los dispositivos colocados 'detrás' de la tarjeta mediante la introducción de los parámetros. Para instalar un dispositivo se utiliza el botón. Una lista de dispositivos ya configurada puede volver a borrarse mediante el botón.

Si se han configurado varios dispositivos 'detrás' de la tarjeta, es necesario tener en cuenta el orden correcto, es decir, poner primero el dispositivo que está ordenado en primer lugar en la tarjeta.

Aquí incluimos un ejemplo (ver ilustración):

- El primer dispositivo es un 'device': Bus 5, Dev 0, Fun 0
- El segundo dispositivo es otro 'device': Bus 6, Dev 4, Fun0

Indicación: En modo manual es posible que se produzcan problemas en casos aislados si se accede a los datos de configuración de todos los dispositivos. En esos casos, se recomienda el modo automático.



Manejo del programa de control

Con el cable en paralelo conectado, el programa de control muestra el estado actual de la tarjeta tanto mediante el mensaje correspondiente como mediante el color de la 'lámpara'. Por medio del botón, se cambia la tarjeta de estado, respectivamente. En ese momento se produce el almacenamiento y la recuperación de los PCI datos.

Si el cable en paralelo no está conectado, los botones 'Guardar' y 'Recuperar' sirven para guardar los datos antes de la desconexión y recuperarlos después de la conexión.

La conexión y la desconexión también se pueden producir (por ejemplo, si el programa se encuentra en estado minimizado) a través del menú de contexto del símbolo existente en la barra de tareas.

Tenga en cuenta que, especialmente al conectar y recuperar los PCI datos, es necesario esperar un cierto tiempo antes de poder acceder a los dispositivos.

4. Concesión de licencia

Tras la instalación, el software funciona en principio a modo de licencia de prueba. Esto significa que la utilización del mismo está limitada temporalmente (habitualmente, a 30 días). Durante este período, es posible disponer de su funcionalidad sin limitaciones. Transcurrido un tiempo, al accionar alguno de los elementos de manejo del programa de control se muestra un mensaje.

Para adquirir una licencia de cliente de duración ilimitada, proceda de la manera siguiente:

haciendo clic en el rótulo azul que aparece en la ventana del programa de control puede abrir manualmente este cuadro.



En el cuadro encontrará un botón con la inscripción 'Write licence file'. Si presiona dicho botón, se escribirá un 'primer' archivo en el directorio del programa de control. A continuación, envíe dicho archivo a HKM, si es posible por correo electrónico. Allí, en caso de que se hayan cumplido los requisitos correspondientes, a partir de este archivo se generará un archivo de cliente de duración ilimitada que se le remitirá a continuación.

Ahora ya puede activar este 'segundo' archivo. Para ello, debe regresar al cuadro del programa de control y apretar allí el botón 'Read licence file'. En caso de que la concesión de la licencia se haya producido con éxito, a partir de ese momento el software funcionará con una licencia de cliente de duración ilimitada.

Por favor, tenga en cuenta: la licencia de cliente sólo se puede utilizar en el PC desde el que se ha generado la licencia de prueba.